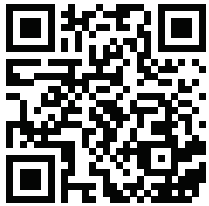


Дизайн. Унікальність. Інновації

Технічна  
підтримка



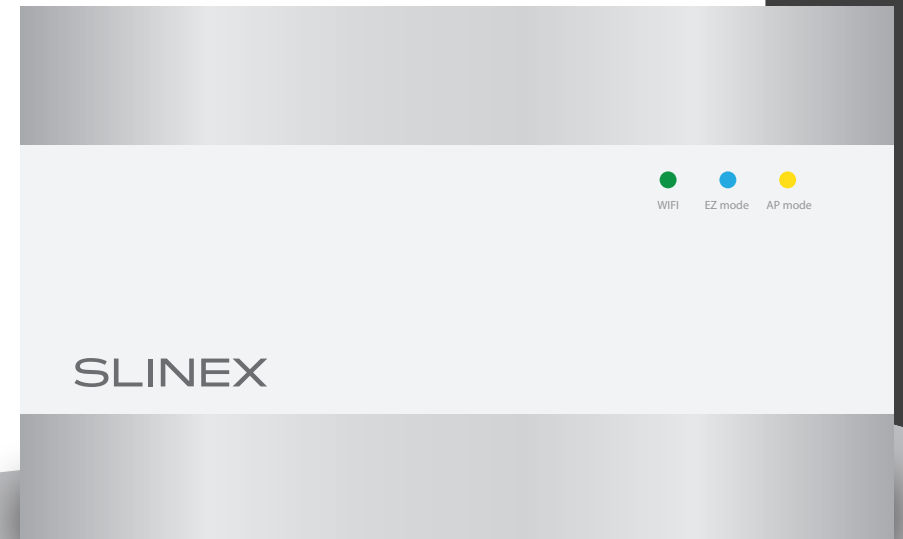
Дякуємо за вибір  
нашого обладнання

**SLINEX**

Дизайн. Унікальність. Інновації

# XR-40IPHD

IP конвертер



Інструкція з експлуатації

**SLINEX**

## Вказівки з техніки безпеки

Прочитайте та збережіть цю інструкцію.

Усі роботи, пов'язані з установкою цього продукту, повинні виконуватися кваліфікованим спеціалістом.

Дотримуйтесь температурного режиму, використовуйте прилад при температурі від  $-10$  до  $+55$  °C.

Прилад потрібно встановлювати на поверхнях, які не підлягають вібраціям та ударним навантаженням.

Встановлюйте прилад на безпечній відстані від відкритих джерел тепла, таких як радіатори, обігрівачі та печі.

Допускається встановлення приладу поряд з іншими пристроями побутової електроніки, якщо температура оточуючого середовища не перевищує вищевказаних температурних показників.

Пристрій необхідно захистити від впливу природних явищ, таких як: пряме сонячне світло, вода (дощ) або сніг.

Не використовуйте агресивні або абразивні миючі засоби для очищення корпусу пристрою.

Використовуйте м'яку вологу серветку для видалення стійких забруднень.

Не перевантажуйте розетки та подовжувачі, це може спричинити пожежу або отримання уражень електричним струмом.

## Захист оточуючого середовища



Якщо ви бачите це позначення на етикетці, не викидайте його з промисловими та харчовими відходами. У деяких регіонах створені системи для збору та утилізації електронного обладнання. Зв'яжіться з місцевими органами влади для отримання інформації про утилізацію у вашому регіоні.

## Авторські права та обмеження відповідальності

Усі права захищені. Жодна частина цієї публікації не може бути відтворена в будь-якій формі та будь-якими засобами, перекладена іншою мовою, перероблена в будь-якій іншій формі, зберігатися в пошуковій системі або передаватися будь-якими іншими засобами, включаючи електронні та механічні.

Заборонений запис та ксерокопіювання без попереднього письмового дозволу власника.

### Увага!



Зважаючи на регулярне проведення робіт по модернізації та покращенню функціональності обладнання, зовнішній вигляд, технічні характеристики і функціональність можуть змінюватися без попереднього повідомлення. Дана інструкція користувача може містити неточності або друкарські помилки. Виробник залишає за собою право вносити зміни до інструкції, а також до комплектації та/або загального опису виробу.

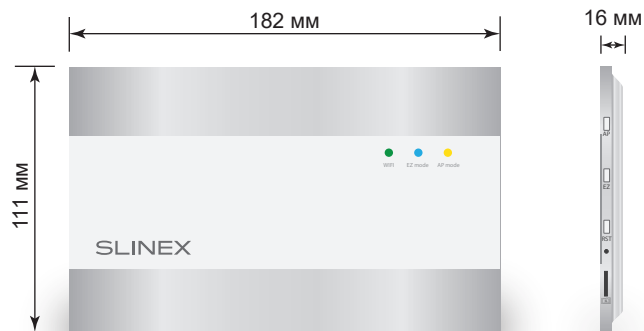
## Зміст

1. Комплект поставки.....	3
2. Характеристики.....	3
3. Опис.....	4
4. Встановлення.....	5
4.1 Вибір кабелю.....	5
4.2 Схеми підключення.....	6
4.3 Монтаж.....	8
5. Програмне забезпечення.....	9
5.1. Створення облікового запису.....	9
5.2. Підключення до кабельної мережі.....	9
5.3. Підключення до бездротової мережі в режимі AP.....	11
5.4. Підключення до бездротової мережі в режимі EZ.....	12
5.5. Управління.....	13
5.6. Загальний доступ до приладу.....	15
5.7. Сповіщення про вхідні виклики.....	16
6. Умови гарантії.....	17

## 1. Комплект поставки

- Конвертер XR-40IPHD – 1 шт.
- Кронштейн для кріплення на стіну – 1 шт.
- Дроти для підключення – 1 компл.
- Саморізи та дюбелі для монтажу – 1 компл.
- Інструкція з експлуатації – 1 шт.

## 2. Характеристики



**ВІДЕОСИСТЕМА**  
PAL/NTSC/AND, TVI, CVI (720p, 1080p)

**ТИП АУДІОЗВ'ЯЗКУ**  
Напівдуплексний

**СЛОТ КАРТИ ПАМ'ЯТІ**  
MicroSD, до 128 ГБ

**СПОЖИВАННЯ В РЕЖИМІ ОЧІКУВАННЯ**  
2 Вт

**СПОЖИВАННЯ В РОБОЧОМУ РЕЖИМІ**  
6 Вт

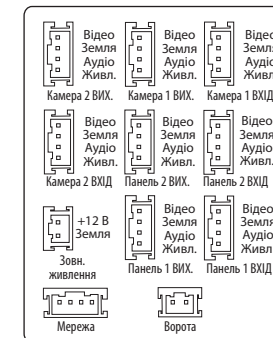
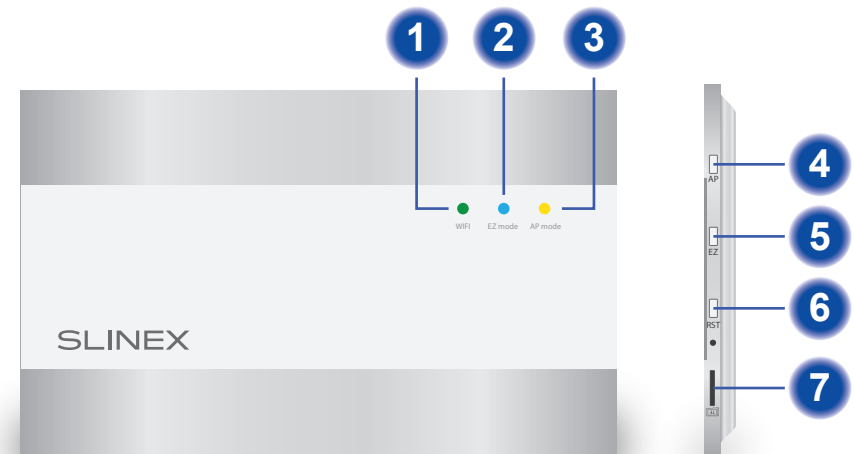
**БЛОК ЖИВЛЕННЯ**  
Вбудоване джерело живлення, ~100-240 В

**ТИП ВСТАНОВЛЕННЯ**  
Накладний монтаж

**РОЗМІРИ**  
182×111×16 мм

**РОБОЧА ТЕМПЕРАТУРА**  
-10 ... +55 °C

## 3. Опис



- 1 Світлодіод стану WiFi
- 2 Світлодіод індикації режиму EZ
- 3 Світлодіод індикації режиму AP
- 4 Кнопка активації режиму AP
- 5 Кнопка активації режиму EZ
- 6 Кнопка скидання налаштувань
- 7 Слот microSD карти

## 4. Встановлення

### 4.1. Вибір кабелю

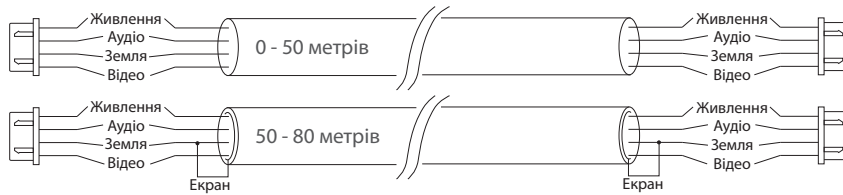
Перед підключенням цього пристрою обов'язково необхідно відключити його живлення, а також живлення усіх приєднаних пристроїв, якщо такі є.

Тип необхідного кабелю визначається в залежності від відстані між домофоном та панеллю виклику.

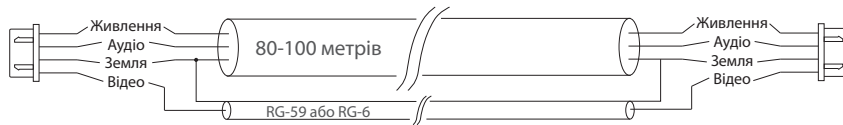
Можна використовувати наступні типи кабелів:

а) Неекранований або екранований 4-х жильний кабель:

- відстань до 25 метрів – неекранований кабель перерізом 0,22 мм<sup>2</sup> кожна жила;
- відстань від 25 до 50 метрів – неекранований кабель перерізом 0,41 мм<sup>2</sup> кожна жила;
- відстань від 50 до 80 метрів – екранований кабель перерізом 0,75 мм<sup>2</sup> кожна жила;

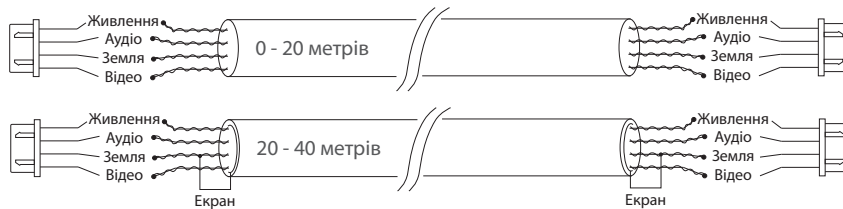


б) Якщо довжина лінії від 80 до 100 метрів, необхідно використовувати неекранований 3-х жильний кабель перерізом 0,75 мм<sup>2</sup> кожна жила та коаксіальний кабель типу RG-59 або RG-6 для передачі відеосигналу:



в) Неекранована або екранована вита пара (використання виті пари не рекомендується):

- відстань до 25 метрів – неекранована вита пара;
- відстань від 25 до 50 метрів – екранована вита пара.



### 4.2. Схеми підключення

Схема 1. Підключення панелей виклику і домофона Sonik 7 до конвертера XR-40IP.

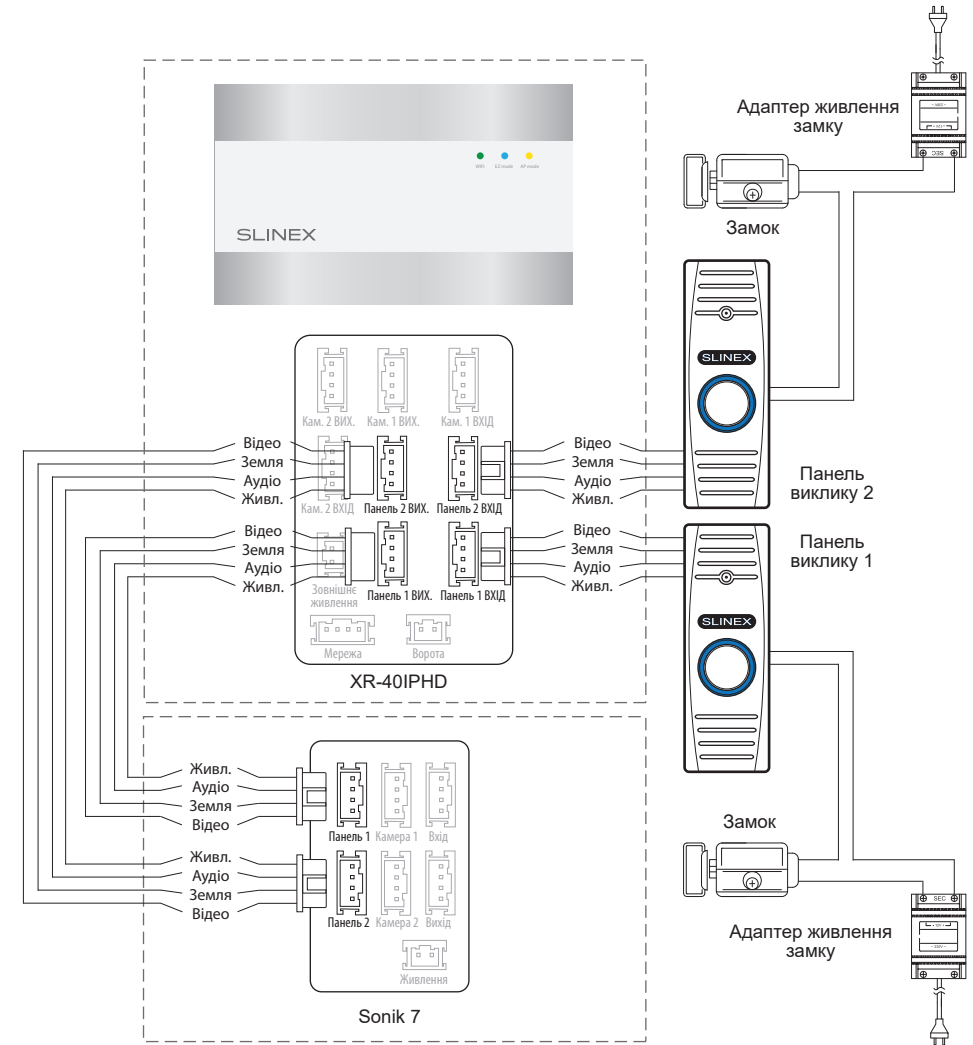
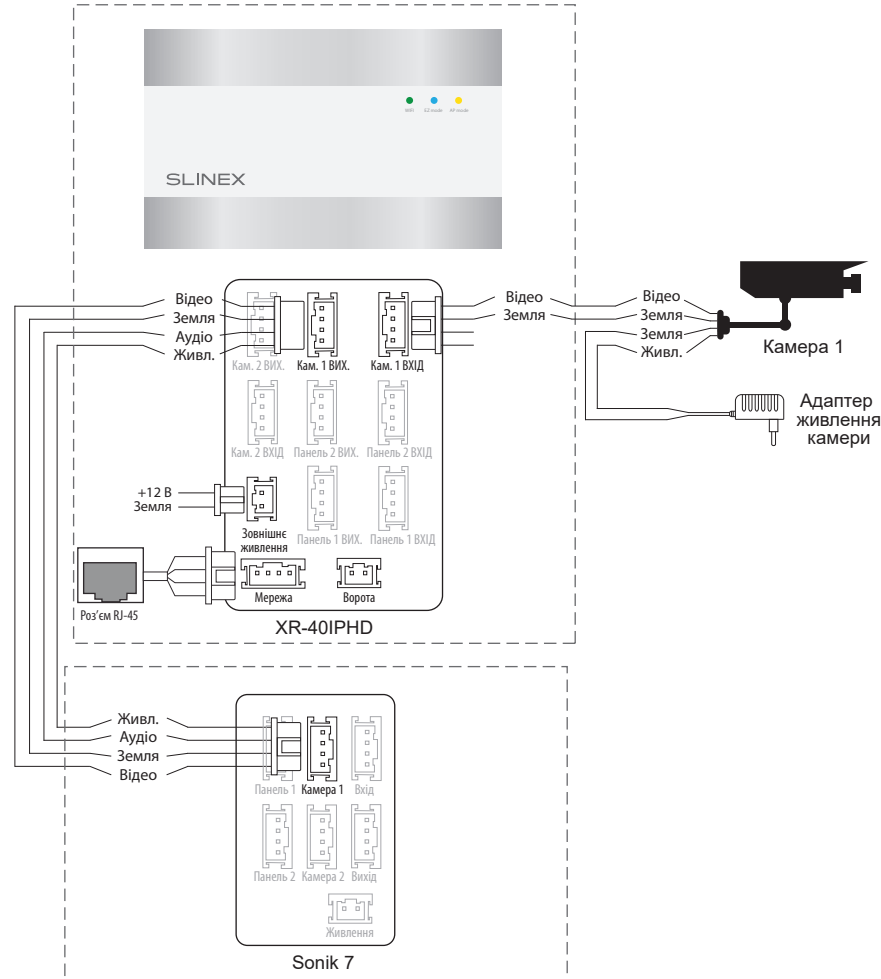


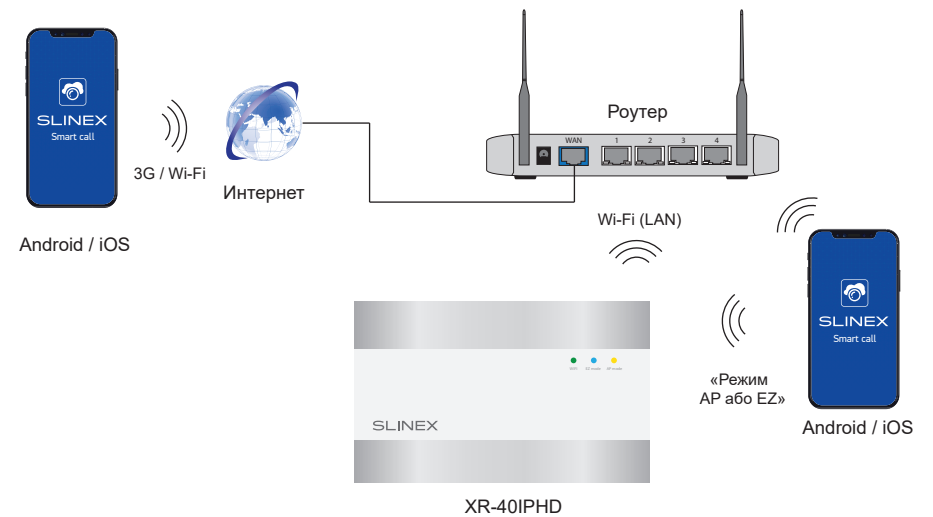
Схема 2. Підключення камери, домофона Sonik 7 і дротової мережі до конвертера XR-40IP.



Примітки:

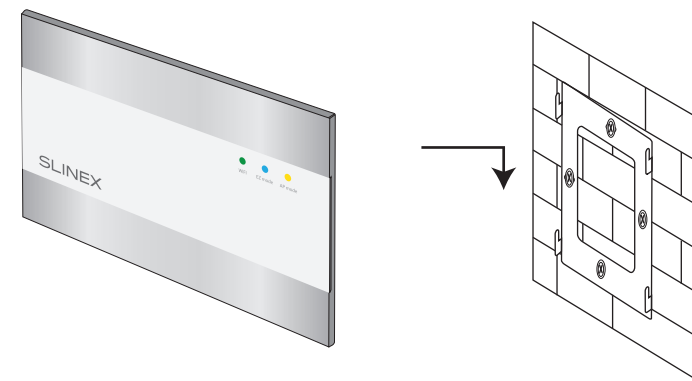
- \* Друга відеокамера підключається аналогічно першій у відповідний роз'єм «Кам. 2 ВХІД», а монітор у роз'єм «Кам. 2 ВХІД.», призначення контактів яких співпадають з роз'ємами «Кам. 1 ВХІД» і «Кам. 1 ВХІД.»;
- \*\* Роз'єм «Зовнішнє живлення» на конвертері призначений для живлення від зовнішнього джерела живлення +12 В. При цьому шнур живлення ~100-240 В повинен бути відключений від мережі, щоб уникнути виходу з ладу силових ланцюгів конвертеру;
- \*\*\* Монітор, панелі виклику, камери, адаптери живлення і замки, зображені на схемах, в комплектацію конвертера не входять.

Схема 3. Підключення конвертера XR-40IP до Wi-Fi мережі.



### 4.3. Монтаж

- 1) Розмістіть кронштейн конвертера у місці запланованого монтажу;
- 2) Розмітьте та просвердліть 4 отвори в стіні;
- 3) Вставте в отвори пластикові дюбелі з комплекту поставки;
- 4) Зафіксуйте кронштейн на стіні за допомогою саморізів;
- 5) Підключіть комунікаційні дроти на задній стінці конвертеру та зафіксуйте його на кронштейні.

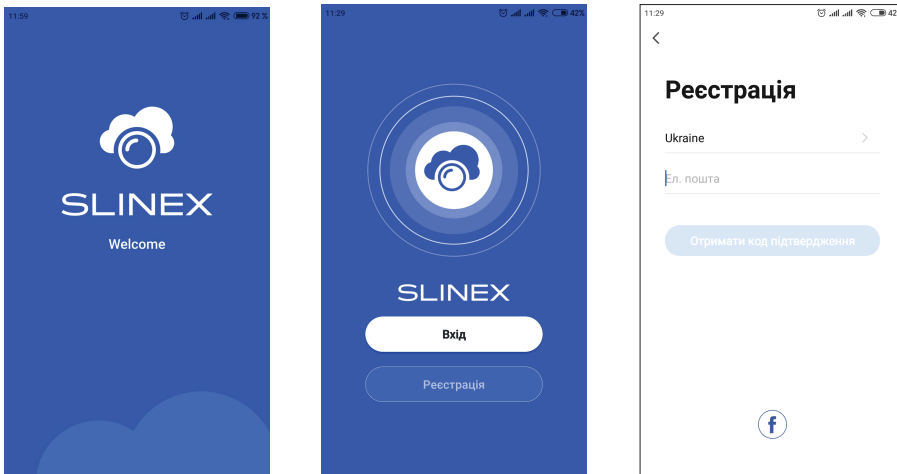


## 5. Програмне забезпечення

На мобільному телефоні зайдіть в додаток «Google Play» (для Android) або «Apple App Store» (для iOS), наберіть в рядку пошуку «Smart Call» і встановіть додаток на мобільний телефон.

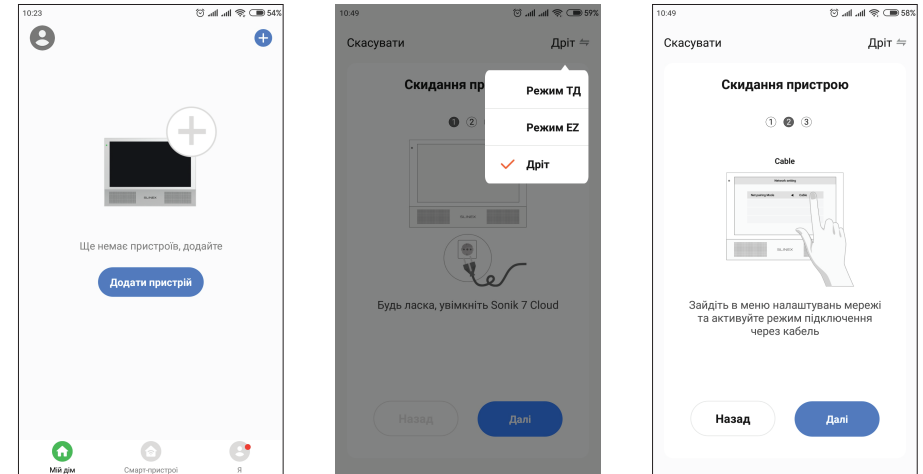
### 5.1. Створення облікового запису

- 1) Запустіть додаток «Smart Call» на мобільному телефоні і натисніть кнопку «Реєстрація» для створення нового облікового запису;
- 2) Оберіть країну знаходження і заповніть поле «Ел. пошта», потім натисніть кнопку «Отримати перевіряючий код» для отримання коду активації облікового запису;
- 3) Перегляньте пошту на поштової скринці, ім'я якої було вказано на попередньому кроці;
- 4) Введіть 6-значний код з листа для активації облікового запису, потім встановіть пароль і натисніть кнопку «Завершити» для завершення створення нового облікового запису. Назву поштової скриньки буде використано в якості логіну для входу.

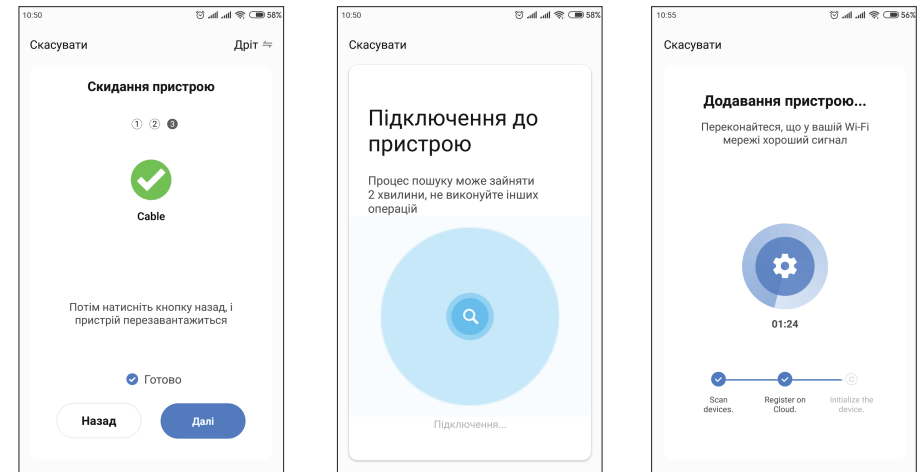


### 5.2. Підключення до кабельної мережі

- 1) Підключіть конвертер до роутера за допомогою кабеля типу UTP (STP) CAT5 або CAT6;
- 2) Підключіть мобільний телефон до тієї ж локальної мережі, що і конвертер;
- 3) Натисніть кнопку «Додати пристрій», потім оберіть модель пристрою. Оберіть тип підключення «Дріт»;
- 4) Увімкніть живлення конвертера, якщо воно не було увімкнено раніше і натисніть кнопку «Далі»;

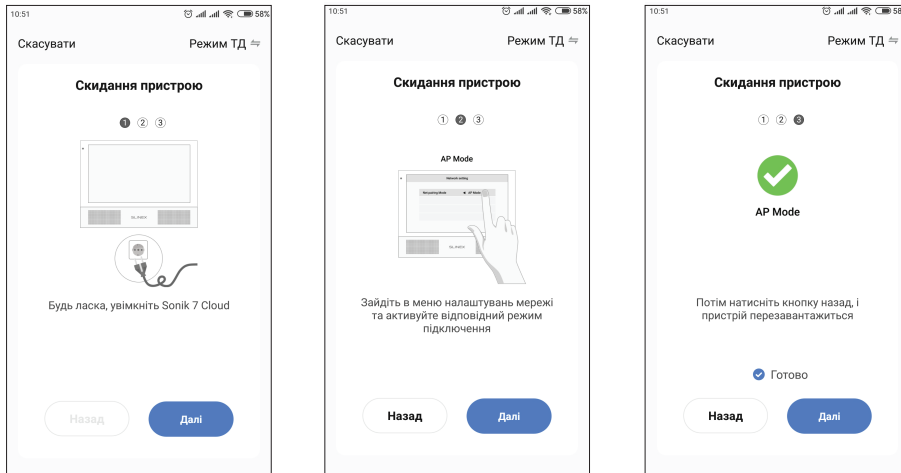


- 5) Після завантаження конвертера в додатку натисніть кнопку «Далі»;
- 6) Оберіть пункт «Готово» і натисніть кнопку «Далі». Відбудеться пошук пристроїв в локальній мережі;
- 7) Натисніть кнопку «Завершити» і відбудеться прив'язування домофона до поточного облікового запису в додатку.



## 5.3. Підключення до бездротової мережі в режимі AP

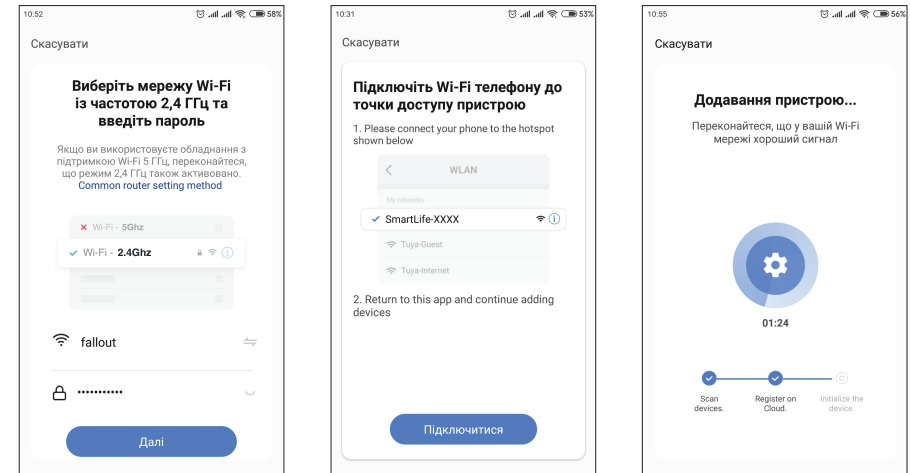
- 1) Підключіть мобільний телефон до Wi-Fi мережі, в яку буде підключатися конвертер;
- 2) Вимкніть 3G/4G інтернет з'єднання на мобільному телефоні під час підключення;
- 3) Натисніть кнопку «Додати пристрій», потім оберіть модель пристрою;
- 4) Увімкніть живлення конвертера, якщо воно не було увімкнено раніше і натисніть кнопку «Далі»;
- 5) Натисніть кнопку «AP» на правій панелі конвертера і дочекайтесь його перезавантаження. Після перезавантаження на передній панелі конвертера засвітиться світлодіод «AP mode». В додатку натисніть кнопку «Далі»;
- 6) Оберіть пункт «Готово» і натисніть кнопку «Далі»;



- 7) Оберіть назву Wi-Fi мережі, до якої буде підключено конвертер і введіть її пароль, потім натисніть кнопку «Далі»;
- 8) Натисніть кнопку «Перейти до підключення» і вручну підключіть мобільний телефон до Wi-Fi точки доступу адаптера, з назвою виду «SmartLife-xxxxxx». Пароль точки доступу: 12345678.
- 9) Після підключення до Wi-Fi точки доступу конвертера поверніться в додаток «Smart Call». Відбудеться підключення конвертера до мережі Wi-Fi, яка була вказана на 7 кроці, а також його прив'язка до поточного облікового запису.

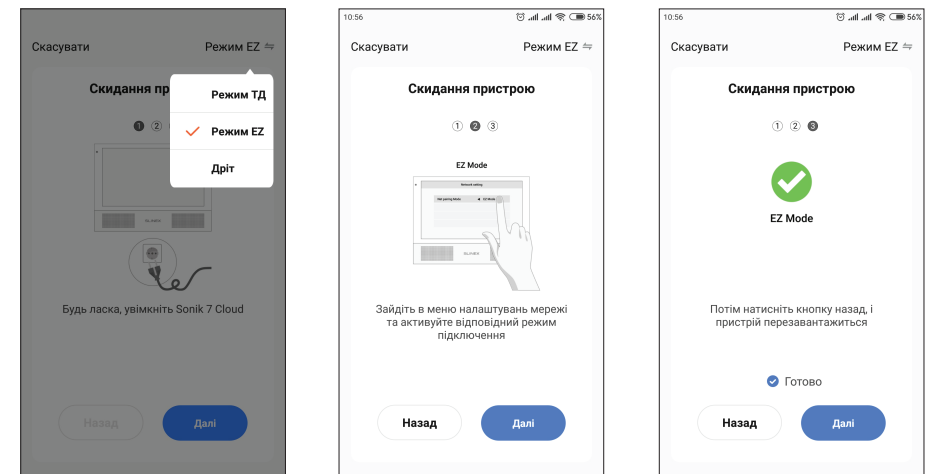


Якщо прилад вже додано в якийсь обліковий запис, то його неможливо одночасно додати в інший обліковий запис, попередньо не видаливши цей прилад з попереднього облікового запису.

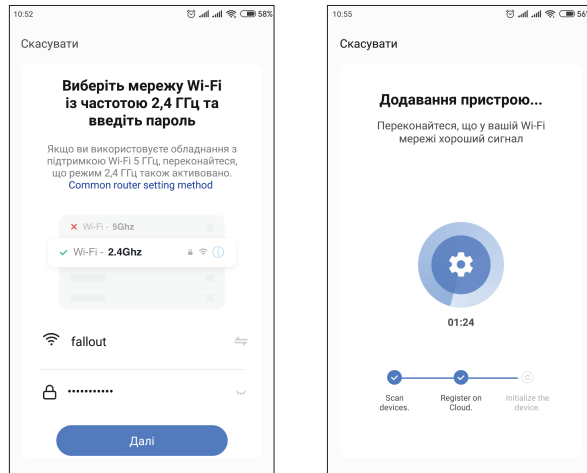


## 5.4. Підключення до бездротової мережі в режимі EZ

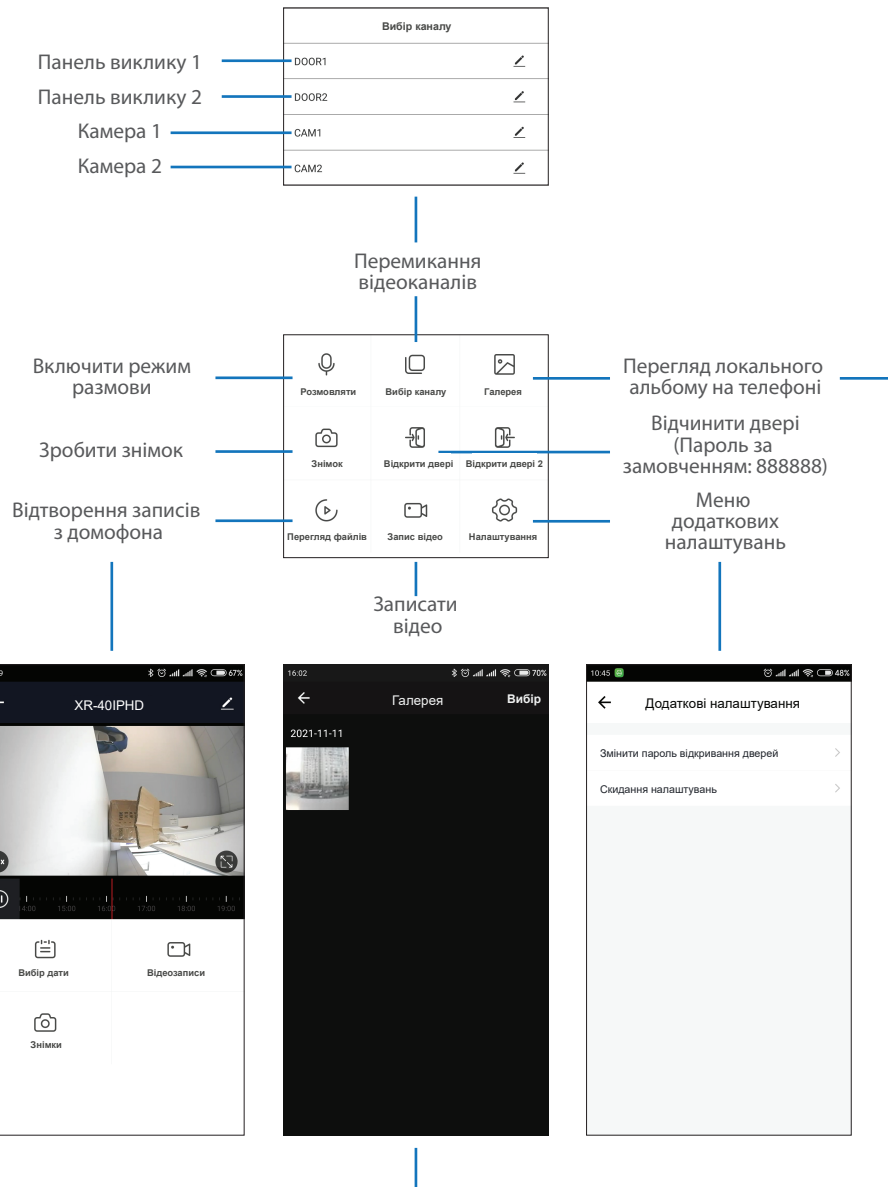
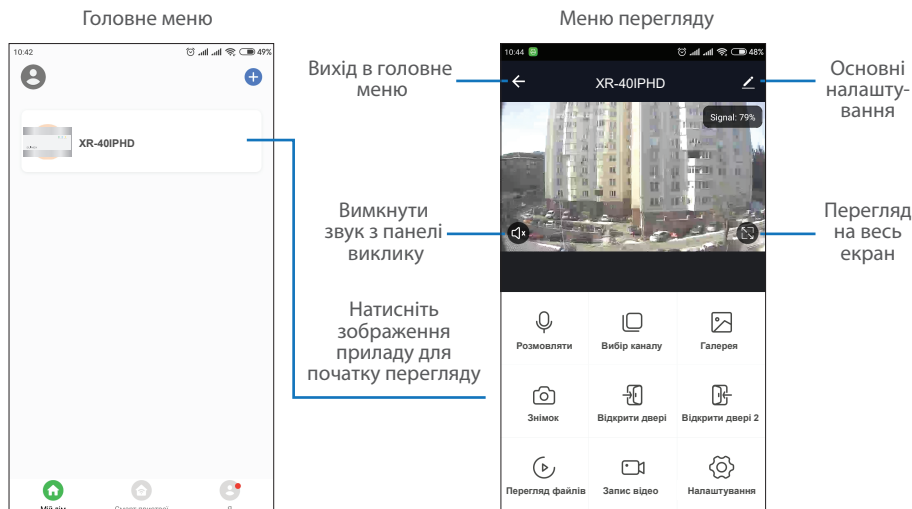
- 1) Підключіть мобільний телефон до Wi-Fi мережі, в яку буде підключатися конвертер;
- 2) Вимкніть 3G/4G інтернет з'єднання на мобільному телефоні під час підключення;
- 3) Натисніть кнопку «Додати пристрій», потім оберіть модель пристрою;
- 4) Увімкніть живлення конвертера, якщо воно не було увімкнено раніше і натисніть кнопку «Далі»;
- 5) Натисніть кнопку «EZ» на правій панелі конвертера і дочекайтесь його перезавантаження. Після перезавантаження на передній панелі конвертера засвітиться світлодіод «EZ mode». В додатку натисніть кнопку «Далі»;



- 6) Оберіть пункт «Готово» і натисніть кнопку «Далі»;
- 7) Оберіть назву Wi-Fi мережі, до якої буде підключено конвертер і введіть її пароль, потім натисніть кнопку «Далі»;
- 8) Відбудеться підключення конвертера до мережі Wi-Fi, яка була вказана на попередньому кроці, а також прив'язка конвертера до поточного облікового запису.




## 5.5. Управління

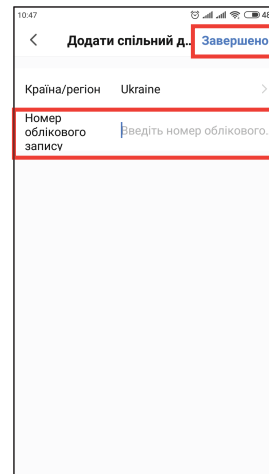
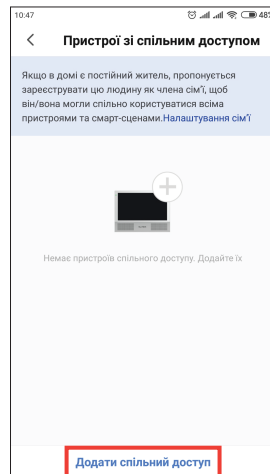
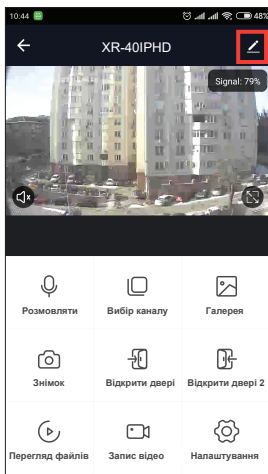





### 5.6. Загальний доступ до приладу

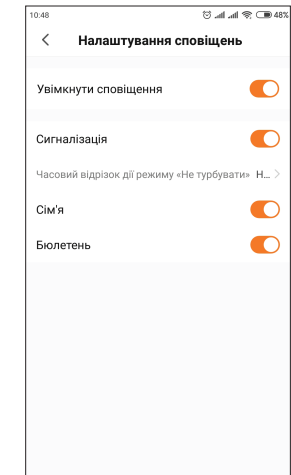
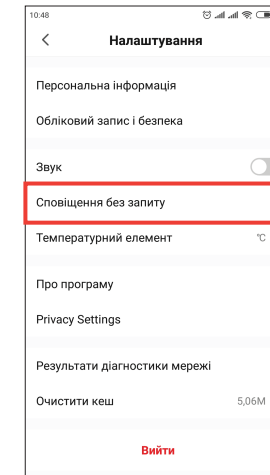
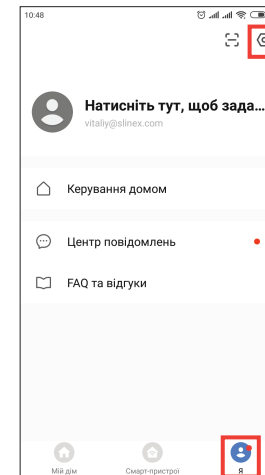
Обліковий запис, на який вперше було додано прилад, є основним. Якщо планується використання додатку на двох або більше мобільних телефонах, то на кожному з телефонів необхідно створити окремий обліковий запис. Нижче наведені кроки для додавання приладу на декілька мобільних телефонів:

- 1) Створіть обліковий запис в додатку «Smart Call» на першому мобільному телефоні і додайте в нього пристрій, шляхом, що описаний раніше в цій інструкції;
- 2) Встановіть додаток «Smart Call» на всіх інших мобільних телефонах, на яких планується використовувати пристрій і в кожному додатку створіть окремі облікові записи (що відрізняються від того, який використовується на основному телефоні);
- 3) На основному телефоні, в меню перегляду пристрою натисніть іконку  в правій верхній частині екрану для переходу в розділ основних налаштувань. Оберіть опцію «Пристрої зі спільним доступом». Далі натисніть кнопку «Додати спільний доступ». Введіть ім'я облікового запису користувача, якому потрібно дати доступ до данного приладу. Після цього в списку спільного доступу повинен з'явитись введений обліковий запис. Це означає, що загальний доступ надано;
- 4) Подібним шляхом можна поділитися доступом з іншими мобільними телефонами.



### 5.7. Сповіщення про вхідні виклики

Перейдіть у вкладку «Я» в нижній частині головного меню додатку, далі натисніть іконку  в правій верхній частині екрану і перейдіть в розділ «Сповіщення без запиту». В данному меню можна включити або відключити відповідні типи сповіщень.



Натисніть кнопку «Прийняти» для активації розмови з відвідувачем або кнопку «Відхилити» для відхилення виклику.

## 6. Умови гарантії

Виробник гарантує нормальне функціонування системи/пристрою за умови дотримання споживачем правил експлуатації.

Згідно умов обмеженої гарантії, гарантія на цей пристрій діє протягом 24 місяців з моменту придбання системи/пристрою. Період гарантійного обслуговування може змінюватися в залежності від законодавства або політики розповсюдження обладнання дистриб'ютором.

Гарантійні зобов'язання дають право покупцю на гарантійний ремонт (відновлення працездатності пристрою) протягом вказаного строку, у випадках, коли працездатність порушена у результаті заводського дефекту виробника та покупець не порушив умов зберігання, транспортування, установки та експлуатації.

Гарантійні зобов'язання виробника не діють, а також пристрої не підлягають гарантійному обслуговуванню при:

- порушенні цілісності або комплектності системи/пристрою;
- порушенні правил установки або експлуатації системи/пристрою;
- наявності механічних пошкоджень, слідів потрапляння всередину сторонніх предметів, рідин, комах, пилу, бруду та ін.;
- пошкодженні пломб, стікерів, серійних номерів виробника, наявності їх механічного пошкодження, завдання пошкоджень у результаті умисних або випадкових (у випадку необізнаності) дій споживача;
- сторонніх втручаннях при виконанні ремонтних робіт самостійно або представниками інших, не уповноважених на це організацій;
- завдання пошкоджень невідповідністю кабельних мереж електроживлення вимогам технічних стандартів, а також, у випадках перепадів напруги або аварії в електромережах.

Гарантійні зобов'язання виробника не передбачають його відповідальність за відповідність товару особистим вимогам та побажанням покупця.

За відсутності необхідних для ремонту запасних частин або комплектуючих, виробник залишає за собою право заміни їх аналогічними, без погіршення експлуатаційних характеристик виробу.

Узгоджена з покупцем заміна товару здійснюється у випадку, якщо товар не може бути відремонтований. Ці гарантійні зобов'язання не поширюються на аксесуари, які не входять до комплекту виробу, такі як: акумулятори, зовнішні блоки живлення, з'єднувальні шнури, роз'єми та ін., а також деталі і частини виробу, які вийшли з ладу у результаті природнього старіння.